



3. Forum Akademicko-Gospodarcze

Współpraca nauki i biznesu w perspektywie wyzwań nowej dekady

REKAPITULACJA WNIOSKÓW I REKOMENDACJI FORUM

Uczestnicy, już począwszy od rejestracji na Forum, mieli możliwość przesyłania swoich pytań, uwag i spostrzeżeń związanych z tematyką obrad. Również w trakcie obrad zapewniono taką możliwość. W konsekwencji zgłoszono kilkadziesiąt kwestii, które zostały przekazane prowadzącym sesje panelowe, lub odczytane bezpośrednio podczas konferencji. Poniższa rekapitulacja więc obejmuje zarówno wnioski i rekomendacje formułowane przez panelistów w ramach poszczególnych sesji, jak też zgłoszone przez uczestników postulaty, co do których prowadzący obrady wraz z panelistami aprobowali ich zasadność. Prezentowane poniżej zestawienie nie jest jednak zbiorem wszystkich szczegółowych wniosków, ale obejmuje wybór kluczowych konkluzji, najczęściej podejmowanych przez kilka osób w trakcie 3. Forum. Zebranie ich w niniejszej formie ma na celu zaplanowanie priorytetowych tematów do dalszych pogłębionych analiz oraz debat, podejmowanych przez stowarzyszenie Polskie Forum Akademicko-Gospodarcze, a także w ramach spotkań organizowanych przez Ośrodek Współpracy Rad Uczelni.

Wybór rekomendacji sformułowanych przez Pana Jarosława Gowina

Wiedza jest jak pieniądź, musi krążyć żeby mieć wartość. Tam gdzie krąży nauka i wiedza, tam są pieniądze. Warunkiem dalszego rozwoju Polski, a także warunkiem zwiększania konkurencyjności naszej gospodarki, jest ścisła współpraca biznesu z nauką. Osie rozwojowe wyznaczające politykę przemysłową Polski, to:

1. Cyfryzacja, która usprawni działalność przemysłową od projektowania produktów aż do zmiany modeli biznesowych.
2. Bezpieczeństwo; celem Europy i Polski musi być odtworzenie zdolności produkcyjnych w kluczowych obszarach, m.in. w produkcji farmaceutycznej i medycznej.
3. Lokalizacja produkcji przemysłowej, czyli skrócenie łańcuchów dostaw oraz dywersyfikacja źródeł surowców i półproduktów.
4. *Zielony ład*, który stwarza szanse dla polskich producentów, zarówno dostawców ekologicznie produkowanych towarów, i producentów nisko- i zeroemisyjnych rozwiązań technologicznych.
5. Nowoczesne społeczeństwo, pomnażające kapitał społeczny oparty na zaufaniu, współpracy jak i budowaniu więzi społecznej.

Dla rozwoju społeczeństwa niezbędne jest regularne aktualizowanie, zmiana umiejętności i kompetencji pracowników. Odkrycia i wiedza dopiero wtedy pokazują swe kapitalne znaczenie, dopiero wtedy zmieniają nasze życie i świat na lepsze, gdy są mądrze i skutecznie stosowane w praktyce. A po drugie, odkrycia i wiedza są po to, aby pracowały dla dobra każdego z nas z osobna i dla dobra nas wszystkich jako wspólnoty czyli dobra ogółu, które nazywamy Polską, które nazywamy Europą.



Wybór rekomendacji sformułowanych przez Pana Przemysława Czarnka

6. Wzmocnienie współpracy na linii nauka–biznes, poprzez umocnienie roli interesariuszy zewnętrznych w zarządzaniu uczelniami. Rady uczelni są odpowiedzialne m.in. za współtworzenie strategicznych kierunków rozwoju uczelni.
7. Wsparcie transferu wiedzy do gospodarki, realizacja doktoratów wdrożeniowych, dostosowanie oferty edukacyjnej do oczekiwań pracodawców oraz trafne diagnozowanie potrzeb rynku.
8. Współpraca nauki z biznesem ma przynosić wymierne korzyści społeczeństwu, co pozwoli nam mierzyć się z największymi wyzwaniami współczesnego świata.

Wybór rekomendacji Pani Małgorzaty Jarosińskiej-Jedynak – MFiPR

9. Nasza gospodarka potrzebuje rozwiązań, które pozwolą jej wrócić na dynamiczną ścieżkę rozwoju sprzed pandemii oraz uodpornią ją na ewentualne podobne kryzysy w przyszłości.
10. Wspólna rola przedsiębiorstw i uczelni w realizacji Krajowego Planu Odbudowy – jesteśmy otwarci na dialog ze wszystkimi zainteresowanymi programem KPO; zapraszamy do konsultacji.

Wybrane wnioski oraz rekomendacje panelistów jak i uczestników 3. Forum są poniżej przytoczone w kolejności chronologicznej wystąpień podczas konferencji.

Pan Profesor Arkadiusz Mężyk, Rektor PŚI, Przewodniczący KRASP, Wiceprezes Zarządu PFAg

11. Trudny kontekst pandemii stwarza problemy, ale daje nowe wyzwania i szanse na poszerzenie naszej pracy o nowe aktualne zagadnienia. Przez ostatni rok przeszliśmy transformację cyfrową, zbudowano nowe narzędzia pracy zdalnej oraz kształtowania bezpośrednich kontaktów.
12. W szkołach wyższych istotną rolę odgrywają rady uczelni, które winny się umocnić jako łącznik pomiędzy doświadczeniem osób spoza środowiska akademickiego, a organami uczelni.

Pan Profesor Krzysztof Zaremba, Rektor PW, Przewodniczący Komisji ds. Kształcenia KRASP

13. Proszę przedstawicieli przedsiębiorstw o większe zaufanie do polskiej nauki; naszym zadaniem jest przewyższać ograniczenia współpracy z biznesem, z uwagi na potencjał polskich uczelni.

Pan Michał Polak, Wiceprezes Warszawskiego Instytutu Bankowości

14. Kluczowe obszary, będące wspólnym mianownikiem Gospodarki 4.0, to: transfer wiedzy, nowe technologie, cyberbezpieczeństwo, automatyzacja, robotyka, *zielony ład*.
15. Aktualne wyzwania, to m.in.: odbudowa więzi społecznych, dialog, wzrost poziomu wiedzy ekonomicznej i kompetencji cyfrowych, wykorzystanie potencjału oraz talentów absolwentów szkół wyższych, popularyzacja postaw przedsiębiorczych.

Pan Profesor Mariusz Malinowski, Prorektor ds. Nauki PW

16. Niski poziom inwestycji prywatnych w badania i rozwój, jak też niedostatki współpracy nauki z biznesem, niewystarczający poziom cyfryzacji i inne przyczyny, dają w efekcie skutek niższej innowacyjności naszej gospodarki. Krajowy Program Odbudowy jest potrzebny, ale nie zastąpi strukturalnych zasad krajowego finansowania prac badawczo-rozwojowych oraz innowacji.

Pani Małgorzata Szczepańska Dyrektor Dep. Programów Wsparcia Innowacji i Rozwoju MFiPR

17. *Zielony ład* oraz cyfryzacja gospodarki są głównym wyznacznikiem programów rozwoju, gdzie nakłady systematycznie rosną. Cyfryzacja i automatyzacja przedsiębiorstw wymagają jednakże zwiększania nakładów inwestycyjnych, byśmy mogli mierzyć się ze wskaźnikami europejskimi. Polska wymaga pilnego przyspieszenia transformacji cyfrowej. Współpraca pomiędzy biznesem i nauką ma kluczowe znaczenie, a zwłaszcza nowe zasady budowy wzajemnych relacji.

Pan dr Marcin Kraska, Wiceprezes Sieci Badawczej Łukasiewicz

18. Priorytetem Sieci Łukasiewicz jest wsparcie rozwoju polskich przedsiębiorstw poprzez budowę relacji pomiędzy ośrodkami badawczymi a gospodarką. Zdrowie, transformacja cyfrowa, zrównoważona gospodarka jak i energia oraz inteligentna i czysta mobilność – kierunki działalności, na rzecz praktycznego wykorzystania potencjału instytutów zrzeszonych w Sieci Łukasiewicz.

Pan Piotr Różycki, Wiceprezes Polskiej Agencji Rozwoju Przedsiębiorczości

19. Małe oraz średnie przedsiębiorstwa produkcyjne w centrum zainteresowania w zakresie działań na rzecz budowy Gospodarki 4.0. Obszar cyfryzacji jest nieodłączny dla innowacyjności firm. Potrzebny nam jest czas oraz cierpliwość, aby budować zaufanie w relacjach biznesu i państwa.

Pan Profesor Alojzy Z. Nowak, Rektor UW

20. W pracach badawczych i wdrożeniowych jest potrzebne finansowanie, jak też przyzwolenie na podejmowanie skalkulowanego ryzyka. Badania stosowane mogą być wspierane przez przedsiębiorstwa, które liczą na praktyczne efekty badań. W pracach badawczo-rozwojowych kluczowe jest wdrożenie w praktyce, np. jako patent, a dopiero wtórne mogą być publikacje.

Pan dr Wojciech Kamieniecki, Dyrektor Narodowego Centrum Badań i Rozwoju

21. NCBiR finansuje projekty B+R na łącznym poziomie 7 mld zł rocznie, współpracuje z wieloma partnerami polskich organizacji gospodarczych i badawczych, wspierając projekty innowacyjne. Prowadzony jest nabór do nowych programów, związanych z kluczowymi interesami państwa. Nacisk położony jest na komercjalizację wyników prac i perspektywiczny rozwój technologii.

Pan Paweł Chorąży, Dyrektor Zarządzający Pionu Funduszy Europejskich, BGK

22. Dla BGK bardzo ważna jest współpraca z uczelniami oraz ich centrami transferu wiedzy, jako jednostkami, które w praktyce zajmują się aktywnym upowszechnianiem innowacyjności.

Pan dr Robert Dwiliński, Dyrektor Ośrodka Transferu Technologii UW, Prezes Fundacji PACTT

23. Obecnie problemem jest „silosowa struktura” finansowania działalności naukowej i badawczej. Różne źródła oferowanych środków wymagają ponadresortowych rozwiązań, w imię wspólnego celu budowy innowacyjnej gospodarki i przyjęcia wskaźników, aby można było mierzyć efekty w relacji do nakładów. Zatrzymanie w Polsce najlepszych absolwentów – motywacja do prac.

Pan Zygmunt Grajkowski, Partner Zarządzający Giza Polish Ventures

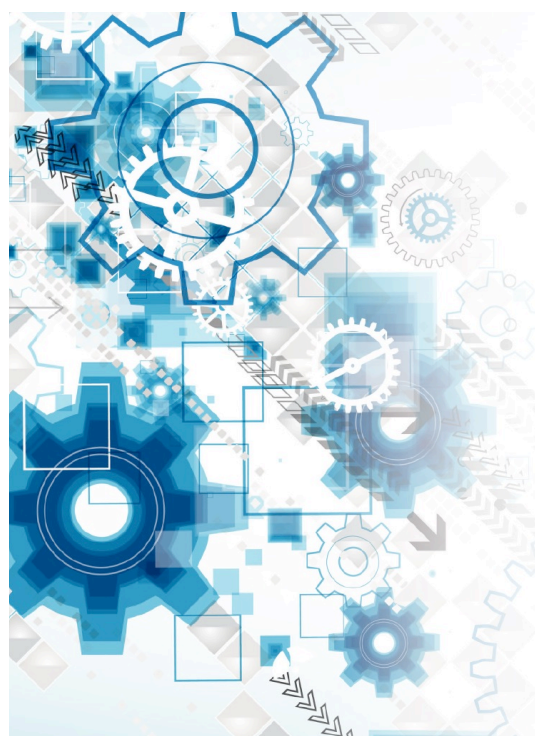
24. Uczelnie winny być nagradzane za efekty komercjalizacji wiedzy i dochodowość wynalazków, nie tylko za publikacje i ilość zgłoszeń patentów. *Time to market* w biznesie wymaga szybkiego wprowadzenia produktu na rynek, bez tego nie ma zainteresowania badaniami przedsiębiorców.

Wybrane pozostałe wnioski i rekomendacje panelistów i uczestników Forum

25. Głównym zadaniem, stojącym przed wszystkimi interesariuszami właściwych relacji między środowiskiem akademickim a biznesem, jest budowa infrastruktury zaufania.
26. Dostosowanie uczelni do wyzwań cywilizacyjnych, tak globalnych (ochrona zdrowia, klimat, zasoby wodne, żywność, nowe technologie), jak i krajowych (*zielony ład*, czyste powietrze, poziom edukacji, mieszkalnictwo, zabezpieczenia społeczne oraz świadczenia emerytalne).
27. Uzupełnienie i modernizacja programów dydaktycznych na wszystkich poziomach nauczania, w każdym typie szkolnictwa wyższego. Potrzebna jest publiczna debata o tym, jak wzmocnić rolę polskich uczelni w budowie nowoczesnej gospodarki, zwłaszcza w okresie zmian otoczenia oraz narastającej niepewności. Budowanie kapitału społecznego to zadanie interdyscyplinarne.

28. Analiza pożądanego na rynku zatrudnienia przygotowania zawodowego oraz profili kompetencji absolwentów szkół wyższych, dostosowanie kształcenia do rynkowych potrzeb, rozwój systemu doktoratów wdrożeniowych i ułatwienia dla przedsiębiorców oferujących stypendia firmowe.
29. Poszerzenie ram działalności gospodarczej uczelni w zakresie statutowym oraz pozastatutowym, dywersyfikacja źródeł ich dochodów, usprawnienie pracy centrów transferu technologii. Finanse szkolnictwa wyższego mogą być oparte zarówno na środkach publicznych jak też prywatnych, a także mogą korzystać w szerokim zakresie ze wsparcia Unii Europejskiej. Uczelniane fundusze rozwoju, bazujące na partnerstwie publiczno-prywatnym, korzystając ze wsparcia administracji muszą brać pod uwagę prawo do ryzyka, lecz w zamian uczelnie winny zostać przeorientowane na kryterium komercjalizacji oraz użyteczności swojego dorobku naukowego. Wynagrodzenia rektorów powinny być powiązane z oceną realizacji strategii uczelni oraz z jej efektywnością.

Wszystkie przedstawione wyżej rekomendacje traktujemy z atencją jako wyraz dobrej woli udziału w publicznej debacie i pogłębionych przemyśleń dotyczących zagadnień będących przedmiotem naszego wspólnego zainteresowania, ściśle związanych z tematyką 3. Forum Akademicko-Gospodarczego. Ich realizacja wymaga dialogu, porozumienia i wzajemnego szacunku jako podstawy **budowy zaufania**, niezbędnego dla wspólnego dobra, jakim jest pozycja uczelni, innowacyjność oraz gospodarczy rozwój Kraju. Nie ma innowacyjnej gospodarki bez zaangażowania nauki, badań i rozwoju. Potrzeba będzie dużo pracy, determinacji i wzajemnego wsparcia na drodze do modelu gospodarki 4.0. Żaden dekret, ani nawet najlepsza ustawa nie zastąpią tego wysiłku, który jest od nas wymagany na najbliższe lata i dekady, a którego jesteśmy świadomi.



W lutym 2021 odnotowano 655 wyświetlenia *on-line* pierwszego (24 II) oraz 490 wyświetlenia drugiego dnia obrad (25 II). Nagrania: <http://pfag.pl/forum> oraz <https://www.youtube.com/watch?v=S6mrLwxt4xI> i <https://www.youtube.com/watch?v=cGnGs5a3ReA>. Bardziej szczegółowe sprawozdania ze wszystkich sesji zrealizowanych podczas Forum znajdują się w odrębnych notatkach.